

บทที่ 4

ผลการติดตามตรวจสอบคุณภาพสิ่งแวดล้อม

บทที่ 4

ผลการติดตามตรวจสอบผลกระทบสิ่งแวดล้อม

4.1 บทนำ

จากการติดตามตรวจสอบผลกระทบสิ่งแวดล้อม โครงการ LA SANTIR (porchland 5) ตั้งอยู่ถนนชัยพฤกษ์ 3 ตำบลหนองปรือ อำเภอบางละมุง จังหวัดชลบุรี ตามที่กำหนดไว้ในรายงานฯ เพื่อนำค่าที่ตรวจวัดได้เปรียบเทียบกับค่ามาตรฐาน โดยนิติบุคคลอาคารชุด ลา ซานเทียร์ เป็นผู้ดำเนินการติดตามตรวจสอบผลกระทบสิ่งแวดล้อมในครั้งนี้

4.2 วัตถุประสงค์

1) เพื่อติดตามตรวจสอบการปฏิบัติตามมาตรการติดตามตรวจสอบผลกระทบสิ่งแวดล้อมตามข้อกำหนดในรายงานการวิเคราะห์ผลกระทบสิ่งแวดล้อมพร้อมเปรียบเทียบกับเกณฑ์มาตรฐาน และนำไปกำหนดเป็นแนวทางในการวางแผนการจัดการด้านสิ่งแวดล้อม

2) เพื่อเป็นข้อมูลเฝ้าระวังปัญหามลพิษที่อาจก่อให้เกิดผลกระทบต่อสุขภาพพนักงานและชุมชนโดยรอบโครงการ

4.3 ขอบเขตการดำเนินการตรวจวัดผลกระทบสิ่งแวดล้อม

นิติบุคคลอาคารชุด ลา ซานเทียร์ ได้มอบหมายให้ บริษัท เอ็ม กรีน กรุ๊ป จำกัด และบริษัท เทสท์ เทค จำกัด เป็นผู้ดำเนินการตรวจวัดคุณภาพสิ่งแวดล้อม ตามมาตรการติดตามตรวจสอบผลกระทบสิ่งแวดล้อมที่ได้เสนอในรายงานการวิเคราะห์ผลกระทบสิ่งแวดล้อม (EIA) ซึ่งผ่านการเห็นชอบจากจากสำนักงานนโยบายและแผนทรัพยากรธรรมชาติและสิ่งแวดล้อม โดยรายงานผลครั้งนี้เป็นการรายงานผลระยะดำเนินการ ระหว่างเดือนมกราคม – มิถุนายน 2567 และเป็นรายงานฉบับที่ 1/2567 รายละเอียดวิธีการเก็บตัวอย่างและวิธีการวิเคราะห์ได้ทำการสรุปเป็นตารางพร้อมทั้งเสนอแนะแนวทางการแก้ไขให้สามารถปฏิบัติตามมาตรการการป้องกันฯ ตารางที่ 4.3-1 และตารางที่ 4.3-2

ตารางที่ 4.3-1 สรุปมาตรการติดตามตรวจสอบผลกระทบสิ่งแวดล้อม โครงการ LA SANTIR (porchland 5) (ระยะดำเนินการ)

ดัชนีคุณภาพสิ่งแวดล้อม	จุดเก็บตัวอย่าง/ จุดดำเนินการ	ดัชนีตรวจวัด	ความถี่ในการตรวจวัด	ผลการดำเนินการ	หมายเหตุ
1. คุณภาพน้ำ	<ul style="list-style-type: none"> - ป้อนตรวจสอบน้ำเสียก่อนเข้าระบบบำบัดน้ำเสีย - ป้อนตรวจสอบน้ำทิ้งก่อนออกบริเวณจุดเชื่อมต่อน้ำเสียของโครงการกับท่อสาธารณะของเมืองพัทยา 	<ul style="list-style-type: none"> - มุลฝอย และตะกอนดินทราย - ความเป็นกรด – ด่าง (pH) - ค่าบีโอดี (BOD) - ปริมาณของแข็งแขวนลอย (Suspended Solids) - ไขมันและน้ำมัน Oil & Grease - ปริมาณโคลิฟอร์มแบคทีเรีย ชนิดฟีคัล (Fecal coliform Bacteria) - TKN - Sulfide 	<ul style="list-style-type: none"> - ทุกๆ เดือน ตลอดระยะเวลาเปิดดำเนินการ 	<ul style="list-style-type: none"> - ปฏิบัติตามมาตรฐานการที่กำหนด 	-
2. การระบายน้ำ	<ul style="list-style-type: none"> - ระบบระบายน้ำของโครงการ 	<ul style="list-style-type: none"> - ปริมาณตะกอนในบ่อพักน้ำ - ตรวจสอบอัตราการไหลของน้ำ - สภาพการใช้งาน - การชำรุด 	<ul style="list-style-type: none"> - ทุกๆ 1 ปี ตลอดระยะเวลาเปิดดำเนินการ ปีละ 1 ครั้ง 	<ul style="list-style-type: none"> - ปฏิบัติตามมาตรฐานการที่กำหนด 	-
3. ระบบป้องกันอัคคีภัยและระบบสัญญาณเตือนภัย	<ul style="list-style-type: none"> - บริเวณจุดติดตั้งระบบป้องกันอัคคีภัยและสัญญาณเตือนภัย - อุปกรณ์เครื่องใช้ไฟฟ้าและระบบไฟฟ้าของโครงการ - ฝึกซ้อมการอพยพ กรณีเกิดเหตุเพลิงไหม้ 		<ul style="list-style-type: none"> - ทุกๆ 3 เดือน/ครั้ง (หรือตามความเหมาะสม) ตลอดระยะเวลาเปิดดำเนินการ - ทุกๆ 6 เดือน หรือ ปีละ 2 ครั้ง ตลอดระยะเวลาเปิดดำเนินการ - ทุกๆ 1 ปี หรือปีละ 1 ครั้ง ตลอดระยะเวลาเปิดดำเนินการ 	<ul style="list-style-type: none"> - ปฏิบัติตามมาตรฐานการที่กำหนด 	-

ตารางที่ 4.3-1 (ต่อ)

ดัชนีคุณภาพสิ่งแวดล้อม	จุดเก็บตัวอย่าง/ จุดดำเนินการ	ดัชนีตรวจวัด	ความถี่ในการตรวจวัด	ผลการดำเนินการ	หมายเหตุ
4. การจัดการขยะมูลฝอยและสิ่งปฏิกูล	<ul style="list-style-type: none"> - ตรวจสอบถังมูลฝอย และห้องพักมูลฝอยรวมให้มีสภาพดีอยู่เสมอ ถ้ามีการผูกเรือนหรือชำรุดต้องดำเนินการแก้ไขทันที - ตรวจสอบปริมาณมูลฝอยตกค้างภายในโครงการ บริเวณที่พักมูลฝอยรวมและภาชนะรองรับมูลฝอย ภายในโครงการ หากพบว่ามีมูลฝอยตกค้างต้องรีบดำเนินการแก้ไขทันที 	<ul style="list-style-type: none"> - ความสามารถในการรองรับมูลฝอยและสภาพทั่วไป - มูลฝอยตกค้าง 	<ul style="list-style-type: none"> - เดือนละ 1 ครั้ง ตลอดระยะเวลาเปิดดำเนินการ - สัปดาห์ละ 1 ครั้ง ตลอดระยะเวลาเปิดดำเนินการ 	<ul style="list-style-type: none"> - ปฏิบัติตามมาตรฐานการที่กำหนด 	-
5. ทัศนียภาพและภูมิทัศน์	<ul style="list-style-type: none"> - ตรวจสอบการเจริญเติบโตของต้นไม้ในแปลงสวนหย่อม และกระถางต้นไม้หากพบว่ามีต้นไม้เหี่ยวเฉา หรือตาย ให้ทำการบำรุงดูแล และปลูกซ่อมแซมเพิ่มเติมทันที - ทำการตัดแต่งกิ่งไม้ โดยควบคุมทั้งทรงพุ่ม และความสูงของลำต้น ด้วยการตัดแต่งกิ่งไม้ด้านข้างและด้านบนออก 	<ul style="list-style-type: none"> - การเติบโตของต้นไม้ - ความชุ่มชื้นของพื้นดินในบริเวณสวนและรอบต้นไม้ - ขนาดการแผ่ของเรือนยอดต้นไม้ และความสูงของต้นไม้ 	<ul style="list-style-type: none"> - เดือนละ 2 ครั้ง ตลอดระยะเวลาเปิดดำเนินการ - วันละ 1 ครั้ง ตลอดระยะเวลาเปิดดำเนินการ - ปีละ 2 ครั้ง ตลอดระยะเวลาเปิดดำเนินการ 	<ul style="list-style-type: none"> - ปฏิบัติตามมาตรฐานการที่กำหนด 	-

ตารางที่ 4.3-1 (ต่อ)

ดัชนีคุณภาพสิ่งแวดล้อม	จุดเก็บตัวอย่าง/ จุดดำเนินการ	ดัชนีตรวจวัด	ความถี่ในการตรวจวัด	ผลการดำเนินการ	หมายเหตุ
6. การใช้ใช้น้ำ	<ul style="list-style-type: none"> - มีการจัดให้มีเจ้าหน้าที่จดบันทึกสถิติการใช้น้ำทุกเดือน เพื่อบอกสถิติการใช้น้ำทั้งโครงการ - ตรวจสอบการทำงานและระบบจ่ายระบบท่อส่งน้ำ และระบบจ่ายน้ำประปา 	<ul style="list-style-type: none"> - สถิติการใช้น้ำของโครงการ - สภาพการใช้งาน/ชำรุด 	<ul style="list-style-type: none"> - เดือนละ 1 ครั้ง ตลอดระยะเวลาเปิดดำเนินการ - เดือนละ 1 ครั้ง ตลอดระยะเวลาเปิดดำเนินการ 	<ul style="list-style-type: none"> - ปฏิบัติตามมาตรฐานฯที่กำหนด 	-
7. การใช้ไฟฟ้า/การอนุรักษ์พลังงาน	<ul style="list-style-type: none"> - มีการจัดให้มีเจ้าหน้าที่จดบันทึกสถิติการใช้ไฟฟ้าทุกเดือน และจัดให้มีป้ายประชาสัมพันธ์ให้กับผู้พักอาศัยในโครงการ - ตรวจสอบการทำงานและระบบไฟฟ้า - ตรวจสอบการใช้วัสดุก่อสร้างและอุปกรณ์ที่ช่วยอนุรักษ์พลังงาน เช่น เครื่องปรับอากาศ กระฉอก และเครื่องใช้ไฟฟ้าต่าง ๆ 	<ul style="list-style-type: none"> - สถิติการใช้ไฟฟ้าของโครงการ - สภาพการใช้งาน/ชำรุด - สภาพการใช้งาน/ชำรุด 	<ul style="list-style-type: none"> - เดือนละ 1 ครั้ง ตลอดระยะเวลาเปิดดำเนินการ - ปีละ 2 ครั้ง ตลอดระยะเวลาเปิดดำเนินการ 	<ul style="list-style-type: none"> - ปฏิบัติตามมาตรฐานฯที่กำหนด 	-
8. การจราจร	<ul style="list-style-type: none"> - ป้ายเครื่องหมายจราจรสัญญาณจราจรและลูกศรแสดงทิศทางการเดินทาง 	<ul style="list-style-type: none"> - สภาพการมองเห็นชัดเจนไม่ชำรุด 	<ul style="list-style-type: none"> - ปีละ 2 ครั้ง ตลอดระยะเวลาเปิดดำเนินการ 	<ul style="list-style-type: none"> - ปฏิบัติตามมาตรฐานฯที่กำหนด 	-

ตารางที่ 4.3-1 (ต่อ)

ดัชนีคุณภาพสิ่งแวดล้อม	จุดเก็บตัวอย่าง/ จุดดำเนินการ	ดัชนีตรวจวัด	ความถี่ในการตรวจวัด	ผลการดำเนินการ	หมายเหตุ
9. สุขภาพและ สาธารณสุข 1) คุณภาพน้ำในสระว่ายน้ำ	- สระว่ายน้ำ - ตรวจวัดคุณภาพน้ำภายในสระว่ายน้ำ จำนวน 1 จุด (เนื่องจากความลึกเท่ากันโดยตลอด 1.2 เมตร) โดยพิจารณาเก็บตัวอย่างในบริเวณจุดที่มีประชาชนใช้บริการอย่างหนาแน่น	- ใส่สะอาด ไม่มีเศษผง หรือเศษใบไม้ในสระว่ายน้ำ - ความเป็นกรด – ด่าง (pH) - ค่าคลอรีนอิสระตกค้าง - ค่าโคลิฟอร์ม แบคทีเรีย (Coliform Bacteria) - ค่าแบคทีเรีย Escherichia coli, Staphylococcus aureus, Pseudomonas aeruginosa	- วันละ 2 ครั้ง (เช้า – บ่าย) - ทุกวัน	- ปฏิบัติตามมาตรการฯ ที่กำหนด - ปฏิบัติตามมาตรการฯ ที่กำหนด - ไม่ได้ปฏิบัติตามมาตรการฯ ที่กำหนด	- - ทั้งนี้ โครงการจะต้องปฏิบัติตามมาตรการอย่างเคร่งครัด
2) โครงสร้างและความปลอดภัยของสระว่ายน้ำ	- บริเวณสระว่ายน้ำ	- ตรวจสอบสภาพโครงสร้างสระว่ายน้ำ พื้นผนังและกระเบื้องไม่ให้มีรอยแตกหรือร้าวซึม โดยสระว่ายน้ำอยู่ในสภาพดีอยู่เสมอ - ตรวจสอบระบบระบายน้ำให้มีไม่ปิดแข็งแรงอยู่ในสภาพดี และไม่มีน้ำล้นออกจากราง - ตรวจสอบป้ายบอกความลึกของสระว่ายน้ำให้อยู่ในสภาพดีและสามารถมองเห็นได้อย่างชัดเจน	- ทุกวัน	- ปฏิบัติตามมาตรการฯ ที่กำหนด	-

ตารางที่ 4.3-1 (ต่อ)

ดัชนีคุณภาพสิ่งแวดล้อม	จุดเก็บตัวอย่าง/ จุดดำเนินการ	ดัชนีตรวจวัด	ความถี่ในการตรวจวัด	ผลการดำเนินการ	หมายเหตุ
		<ul style="list-style-type: none"> - ตรวจสอบหลอดไฟ/แสงสว่างให้เพียงพอทั่วบริเวณสระว่ายน้ำ เพื่อให้มองเห็นได้ชัดเจน ในกรณีที่มีการเปิดใช้สระในเวลากลางคืน - ตรวจสอบอ่างล้างมือ บริเวณล้างตัว ก่อนลงสระว่ายน้ำ ที่ล้างเท้า ห้องเปลี่ยนเสื้อผ้า ตู้เก็บสิ่งของ ที่วางหรือเก็บรองเท้า สำหรับผู้ให้บริการให้อยู่ในสภาพดีเสมอ - ตรวจสอบป้ายแสดงข้อปฏิบัติสำหรับผู้ที่ไม่ใช้บริการติดไว้ในบริเวณสระว่ายน้ำ ให้มองเห็นได้ชัดเจนและอยู่ในสภาพดีเสมอ - ดูแลรักษาและทำความสะอาดห้องน้ำ และห้องส้วมในบริเวณสระว่ายน้ำให้สะอาดอยู่เสมอ - ตรวจสอบอุปกรณ์ประจำสระว่ายน้ำ เช่น โพนช่วยชีวิต ห่วงชูชีพ ไม่ช่วยชีวิต และชุดปฐมพยาบาลให้อยู่ในสภาพที่พร้อมใช้งานได้ตลอดเวลา 			

ตารางที่ 4.3-1 (ต่อ)

ดัชนีคุณภาพสิ่งแวดล้อม	จุดเก็บตัวอย่าง/ จุดดำเนินการ	ดัชนีตรวจวัด	ความถี่ในการตรวจวัด	ผลการดำเนินการ	หมายเหตุ
10. อาชีวอนามัยและความปลอดภัย	1) พื้นที่โครงการ - กรณีที่ภายในโครงการมีการปรับปรุงซ่อมแซม เช่น การทาสีภายใน/ภายนอกอาคาร การซ่อม บำรุงผิวจราจร การขุดลอกท่อระบายน้ำ ฯลฯ 2) ผู้พักอาศัยข้างเคียงพื้นที่โครงการ	- ติดตั้งป้ายเตือนให้ระวังบริเวณปรับปรุง/ซ่อมแซม - ไม่มีสิ่งกีดขวาง	- ตลอดระยะเวลาเปิดดำเนินการ	- ปฏิบัติตามมาตรการฯ ที่กำหนด	-
11. ทัศนียภาพและพื้นที่สีเขียว	- พื้นที่สีเขียวของโครงการ	ตรวจสอบเรื่องร้องเรียนจากผู้ที่ได้รับผลกระทบ - ตรวจสอบดูแลพื้นที่ต่างๆ โดยรอบพื้นที่โครงการให้ตามกฎหมายกำหนด - จัดให้มีเจ้าหน้าที่ดูแลการเจริญเติบโตของต้นไม้ที่ปลูกภายในโครงการ หากมีการนำ ตาย ของต้นไม้จะต้องมีการปลูกทดแทน	- ตลอดระยะเวลาเปิดดำเนินการ - เดือนละ 1 ครั้ง ตลอดระยะเวลาเปิดดำเนินการ	- ปฏิบัติตามมาตรการฯ ที่กำหนด - ปฏิบัติตามมาตรการฯ ที่กำหนด	-

ตารางที่ 4.3-2 รายละเอียดวิธีเก็บตัวอย่างและวิเคราะห์

รายการตรวจวัด	พารามิเตอร์ที่ตรวจวัด	วิธีการตรวจวัด	วันที่ตรวจวัด
1. คุณภาพน้ำทิ้ง	<ul style="list-style-type: none"> - ความเป็นกรด - ด่าง (pH) - บีโอดี (BOD) - ปริมาณของแข็งแขวนลอย (Suspended Solids) - น้ำมันและไขมัน (Oil & Grease) - ปริมาณโคลิฟอร์มแบคทีเรีย ชนิดฟีคัล (Fecal coliform Bacteria) - ทีเคเอ็น (Total Kjeldahl Nitrogen) - ค่าซัลไฟด์ (Sulfide) - ตะกอนหนัก (Settleable Solids) 	<ul style="list-style-type: none"> - Electrometric Method - 5 Day BOD Test Method & Azide Modification - Dried at 103 - 105 °C - Soxhlet Extraction Method - Multiple-Tube Fermentation Technique - Macro Kjeldahl Method & Titrimetric Method - Iodometric Method - Settleable solids 	มกราคม – มิถุนายน 2567
2. คุณภาพน้ำสระว่ายน้ำ	<ul style="list-style-type: none"> - ความเป็น กรด – ด่าง (pH) - ค่าคลอรีนอิสระตกค้าง - ค่าโคลิฟอร์ม แบคทีเรีย (Coliform Bacteria) - ค่าแบคทีเรีย Escherichia coli, Staphylococcus aureus, Pseudomonas aeruginosa 	-	โครงการมีการตรวจความเป็นกรด – ด่าง (pH) และค่าคลอรีน แต่โครงการยังไม่ได้ว่าจ้างบริษัทฯ ตรวจคุณภาพน้ำสระว่ายน้ำประจำเดือน และรายปี ทั้งนี้ โครงการจะปฏิบัติตามมาตรการฯ อย่างเคร่งครัด

* ผู้เก็บตัวอย่าง : บริษัท เอ็ม กรีน กรุ๊ป จำกัด ทะเบียนเลขที่ ว-299

* ผู้วิเคราะห์ตัวอย่าง : บริษัท เอ็ม กรีน กรุ๊ป จำกัด ทะเบียนเลขที่ ว-299 และบริษัท เทสท์ เทค จำกัด เลขที่ทะเบียน ว – 245

4.4 ผลการตรวจวัดคุณภาพสิ่งแวดล้อม

4.4.1 คุณภาพน้ำทิ้ง

ผลการตรวจวัดคุณภาพน้ำทิ้ง (รอบเดือนมกราคม – มิถุนายน 2567)

การตรวจวัดคุณภาพน้ำทิ้ง โดยดำเนินการตรวจวัดในเดือนมกราคม – มิถุนายน 2567 จำนวน 2 จุดตรวจวัด ได้แก่ บริเวณบ่อบำบัดน้ำทิ้งก่อนเข้าระบบ และบริเวณบ่อบำบัดน้ำทิ้งก่อนปล่อยออกจากโครงการ พบว่า ความเป็นกรด - ด่าง (pH) มีค่าระหว่าง 7.2 - 7.6 ปริมาณบีโอดี (Biochemical Oxygen Demand) มีค่าระหว่าง 9.6 – 62.7 มิลลิกรัม/ลิตร ปริมาณของแข็งแขวนลอยทั้งหมด (Total Suspended Solids) มีค่าระหว่าง 13 - 76 มิลลิกรัม/ลิตร ปริมาณน้ำมันและไขมัน (Oil & Grease) มีค่าระหว่าง 6.3 – 18.5 มิลลิกรัม/ลิตร ปริมาณโคลิฟอร์มแบคทีเรีย ชนิดฟีคัล (Fecal coliform Bacteria) มีค่าระหว่าง 2.4×10^5 - 2.2×10^7 MPN/100 ml ปริมาณทีเคเอ็น (Total Kjeldahl Nitrogen) มีค่าระหว่าง 39.2 – 92.4 มิลลิกรัม/ลิตร ปริมาณซัลไฟด์ (Sulfide) มีค่าระหว่าง <1.0 – 1.0 มิลลิกรัม/ลิตร ปริมาณตะกอนหนัก (Settleable Solids) มีค่า <0.1 – 2.5 มิลลิกรัม/ลิตร แสดงดังตารางที่ 4.4-1 และ รูปที่ 4.4.1-1 ถึงรูปที่ 4.4.1-8

4.4.2 คุณภาพสระว่ายน้ำ

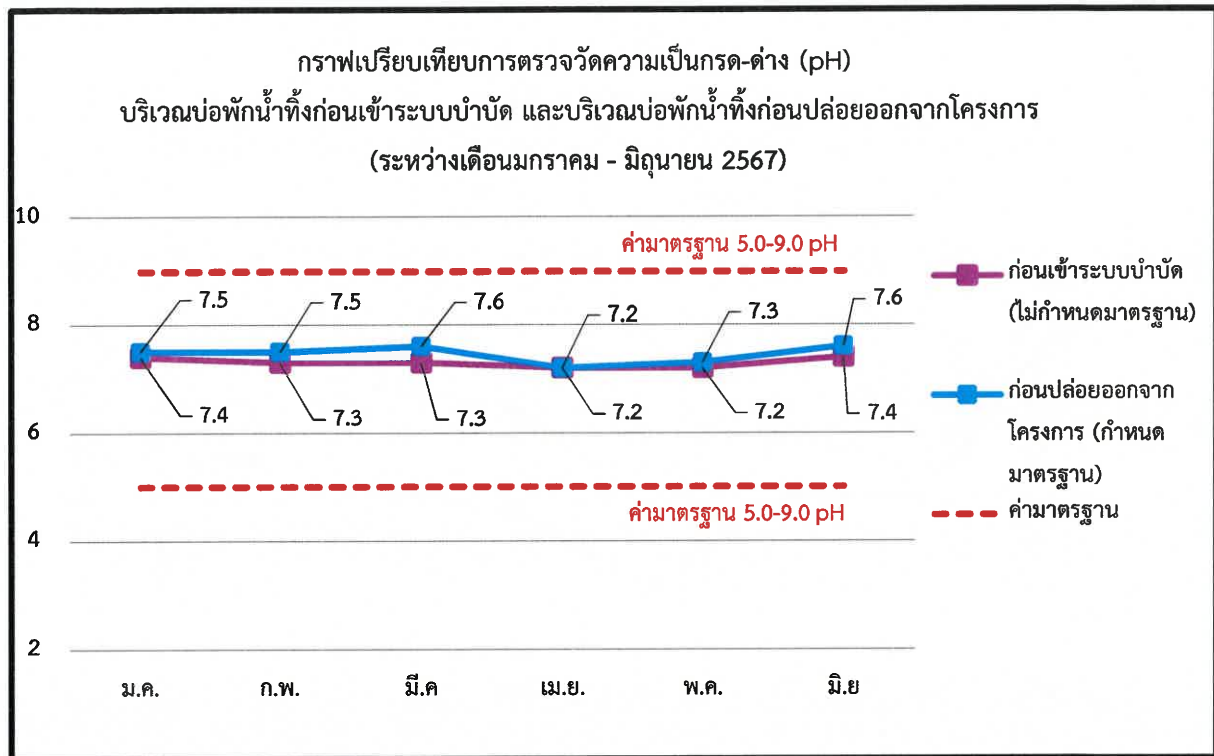
โครงการมีการตรวจความเป็นกรด – ด่าง (pH) และค่าคลอรีน แต่โครงการยังไม่ได้ว่าจ้าง บริษัทฯ ตรวจคุณภาพน้ำ โครงการจะปฏิบัติตามมาตรการฯ อย่างเคร่งครัด

ทั้งนี้ ในการปฏิบัติตามมาตรการป้องกันและแก้ไขผลกระทบสิ่งแวดล้อมที่เกี่ยวข้องกับสระว่ายน้ำ โครงการยังคงปฏิบัติตามมาตรการที่กำหนด เช่น การทำความสะอาดสระว่ายน้ำ การตรวจสอบระบบสระว่ายน้ำ การตรวจสอบอุปกรณ์ในพื้นที่บริเวณสระว่ายน้ำให้มีความสมบูรณ์ครบถ้วนอยู่เสมอ (ดังแสดงในบทที่ 3)

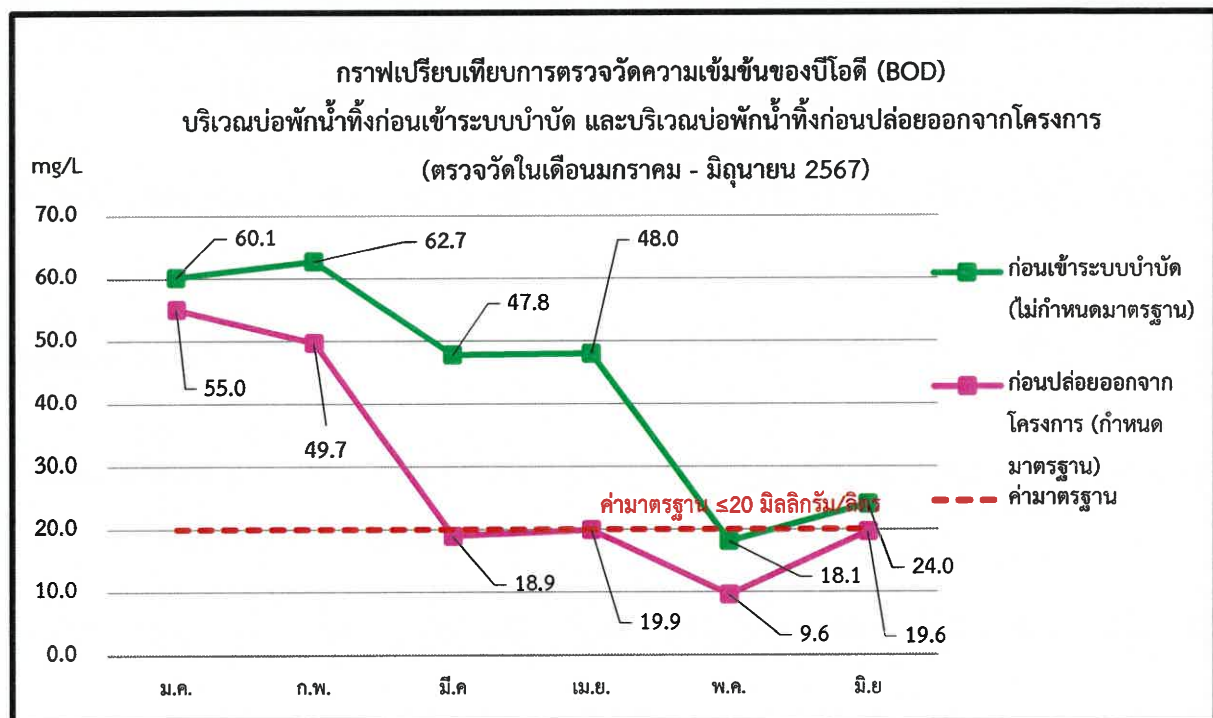
ตารางที่ 4.4-1 ผลการตรวจวัดคุณภาพน้ำทิ้ง (ตรวจวัดในเดือนมกราคม - มิถุนายน 2567)

พารามิเตอร์	หน่วย	จุดตรวจวัด	ผลการตรวจวัด					ค่ามาตรฐาน ^{1/}
			มกราคม 2567	กุมภาพันธ์ 2567	มีนาคม 2567	เมษายน 2567	พฤษภาคม 2567	มิถุนายน 2567
1.ความเป็นกรด-ด่าง (pH)	-	บ่อพักน้ำทิ้งก่อนเข้าสู่ระบบ บ่อพักน้ำทิ้งก่อนปล่อยออกจากโครงการ	7.4	7.3	7.3	7.2	7.2	7.4
			7.5	7.5	7.6	7.2	7.3	7.6
2.บีโอดี (Biochemical Oxygen Demand)	mg/L	บ่อพักน้ำทิ้งก่อนเข้าสู่ระบบ บ่อพักน้ำทิ้งก่อนปล่อยออกจากโครงการ	60.1	62.7	47.8	48.0	18.1	24.0
			55.0	49.7	18.9	19.9	9.6	19.6
3.ของแข็งแขวนลอยทั้งหมด (Total Suspended Solids)	mg/L	บ่อพักน้ำทิ้งก่อนเข้าสู่ระบบ บ่อพักน้ำทิ้งก่อนปล่อยออกจากโครงการ	76	38	44	29	50	54
			66	32	32	13	29	33
4.ปริมาณน้ำมันและไขมัน (Oil & Grease)	mg/L	บ่อพักน้ำทิ้งก่อนเข้าสู่ระบบ บ่อพักน้ำทิ้งก่อนปล่อยออกจากโครงการ	13.6	13.2	15.5	12.9	10.9	18.5
			8.7	9.0	7.3	6.3	8.9	10.1
5.ปริมาณโคลิฟอร์มแบคทีเรีย ชนิดฟีคัล (Fecal coliform Bacteria)	MPN/ 100 mL	บ่อพักน้ำทิ้งก่อนเข้าสู่ระบบ บ่อพักน้ำทิ้งก่อนปล่อยออกจากโครงการ	3.5 × 10 ⁶	9.2 × 10 ⁶	5.4 × 10 ⁶	2.2 × 10 ⁶	1.7 × 10 ⁶	5.4 × 10 ⁵
			1.7 × 10 ⁶	2.2 × 10 ⁷	1.1 × 10 ⁶	1.7 × 10 ⁶	3.5 × 10 ⁵	2.4 × 10 ⁵
6.ปริมาณไนโตรเจน (Total Kjeldahl Nitrogen)	mg/L	บ่อพักน้ำทิ้งก่อนเข้าสู่ระบบ บ่อพักน้ำทิ้งก่อนปล่อยออกจากโครงการ	91.0	86.8	79.8	81.9	83.3	69.3
			92.4	66.5	77.0	39.2	81.2	63.7
7.ปริมาณซัลไฟด์ (Sulfide)	mg/L	บ่อพักน้ำทิ้งก่อนเข้าสู่ระบบ บ่อพักน้ำทิ้งก่อนปล่อยออกจากโครงการ	<1.0	<1.0	<1.0	<1.0	<1.0	1.0
			<1.0	<1.0	<1.0	<1.0	<1.0	<1.0
8.ค่าตะกอนหนัก (Settleable Solids)	mg/L	บ่อพักน้ำทิ้งก่อนเข้าสู่ระบบ บ่อพักน้ำทิ้งก่อนปล่อยออกจากโครงการ	0.1	<0.1	0.1	0.1	0.5	2.5
			<0.1	<0.1	<0.1	<0.1	<0.1	0.1

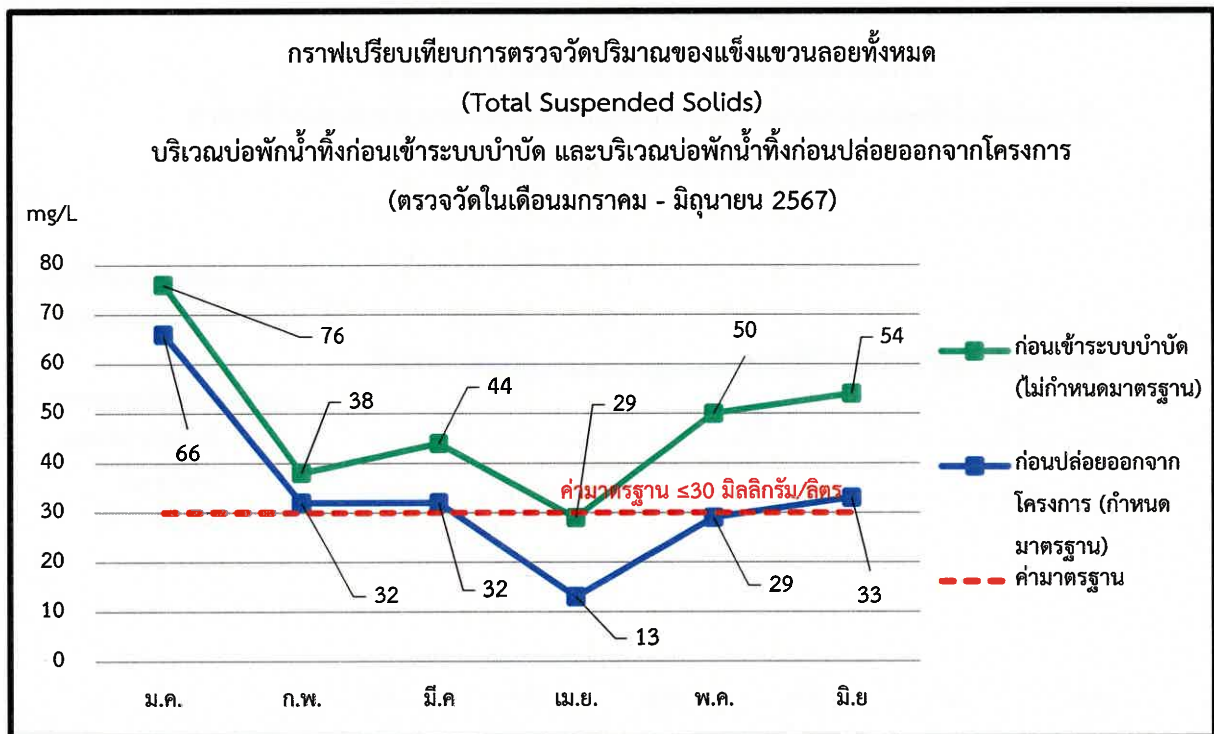
หมายเหตุ : ^{1/} ประกาศกระทรวงทรัพยากรธรรมชาติและสิ่งแวดล้อม เรื่องกำหนดมาตรฐานควบคุมการระบายน้ำทิ้งจากอาคารบางประเภทและบางขนาด (โครงการเป็นอาคารประเภท ก.)



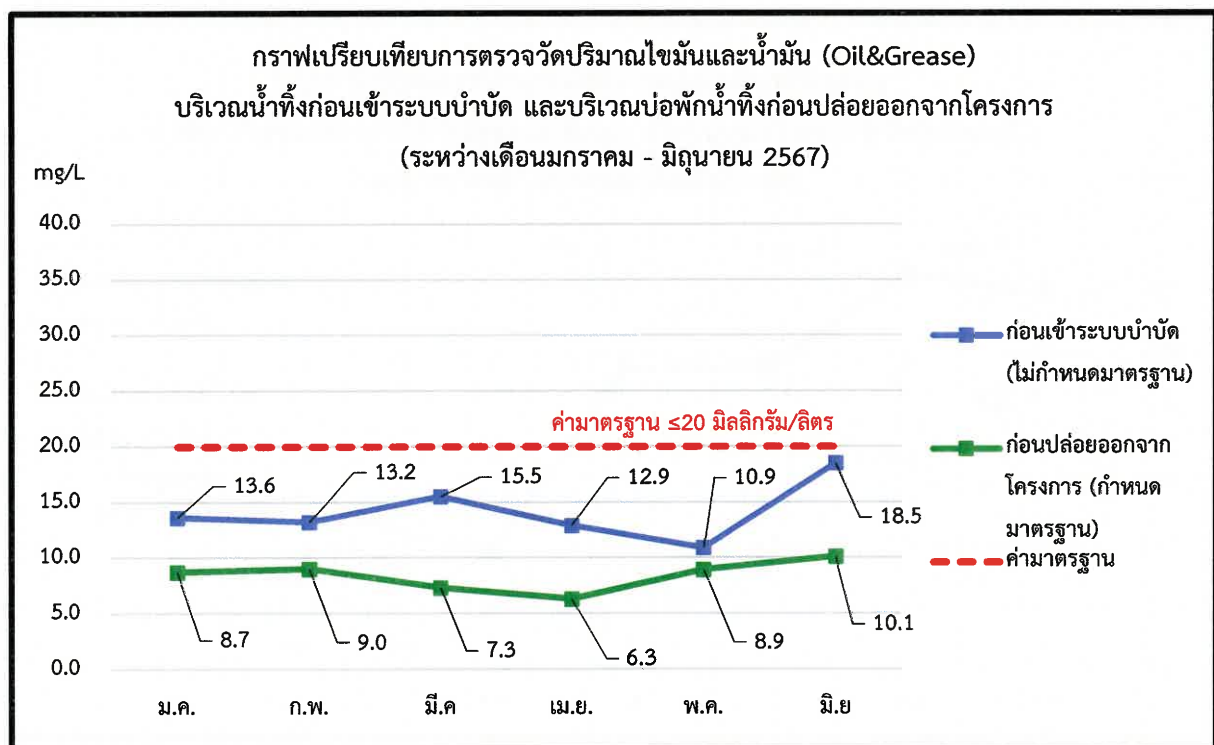
รูปที่ 4.4.1-1 กราฟเปรียบเทียบผลการตรวจวัดความเป็นกรด-ด่าง (pH)
บริเวณบ่อกักน้ำทิ้งก่อนเข้าระบบ และบริเวณบ่อกักน้ำทิ้งก่อนปล่อยออกจากโครงการ



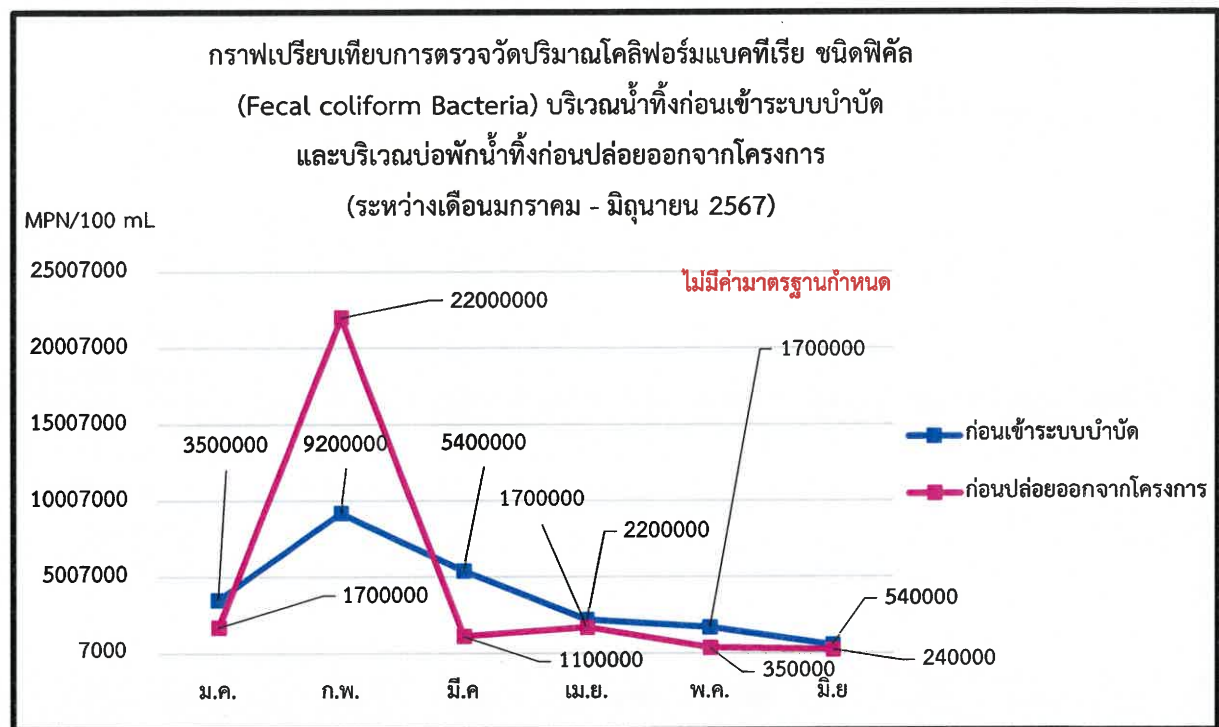
รูปที่ 4.4.1-2 กราฟเปรียบเทียบผลการตรวจวัดความเข้มข้นของบีโอดี (Biochemical Oxygen Demand)
บริเวณบ่อกักน้ำทิ้งก่อนเข้าระบบ และบริเวณบ่อกักน้ำทิ้งก่อนปล่อยออกจากโครงการ



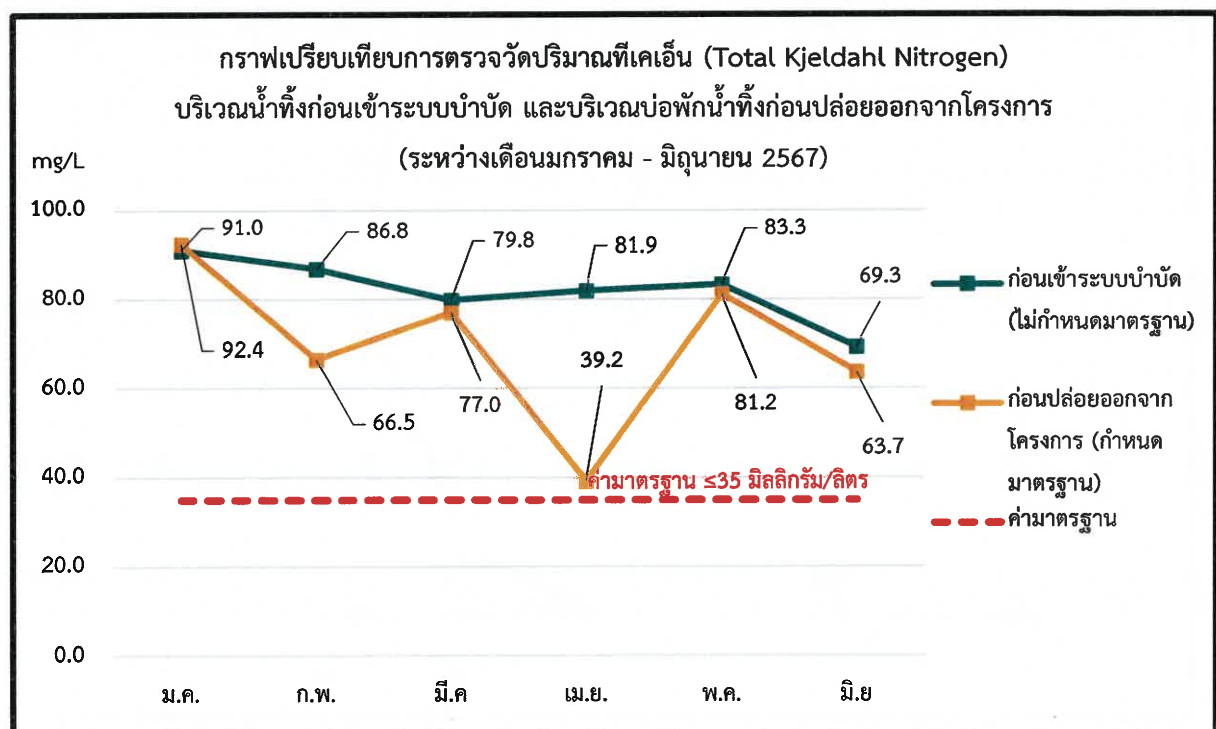
รูปที่ 4.4.1-3 กราฟเปรียบเทียบผลการตรวจวัดปริมาณของแข็งแขวนลอยทั้งหมด (Total Suspended Solids) บริเวณบ่อกักน้ำทั้งก่อนเข้าระบบ และบริเวณบ่อกักน้ำทั้งก่อนปล่อยออกจากโครงการ



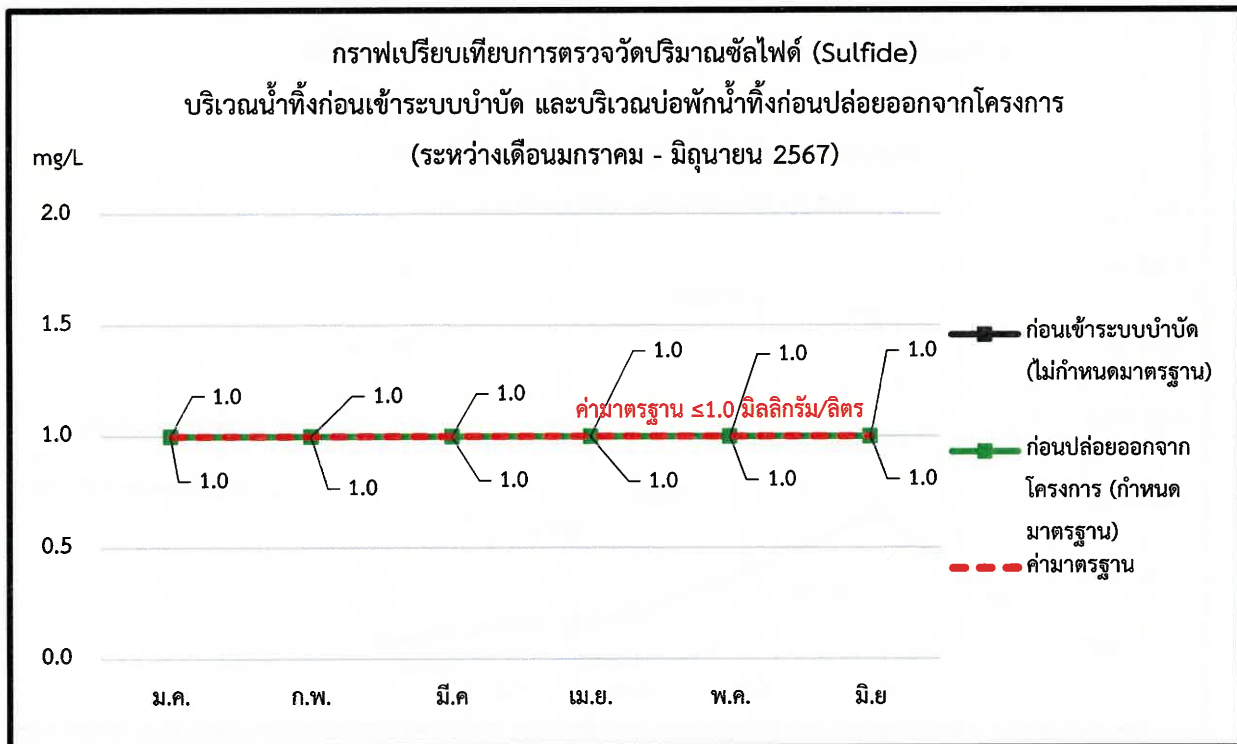
รูปที่ 4.4.1-4 กราฟเปรียบเทียบผลการตรวจวัดปริมาณน้ำมันและไขมัน (Oil & Grease) บริเวณบ่อกักน้ำทั้งก่อนเข้าระบบ และบริเวณบ่อกักน้ำทั้งก่อนปล่อยออกจากโครงการ



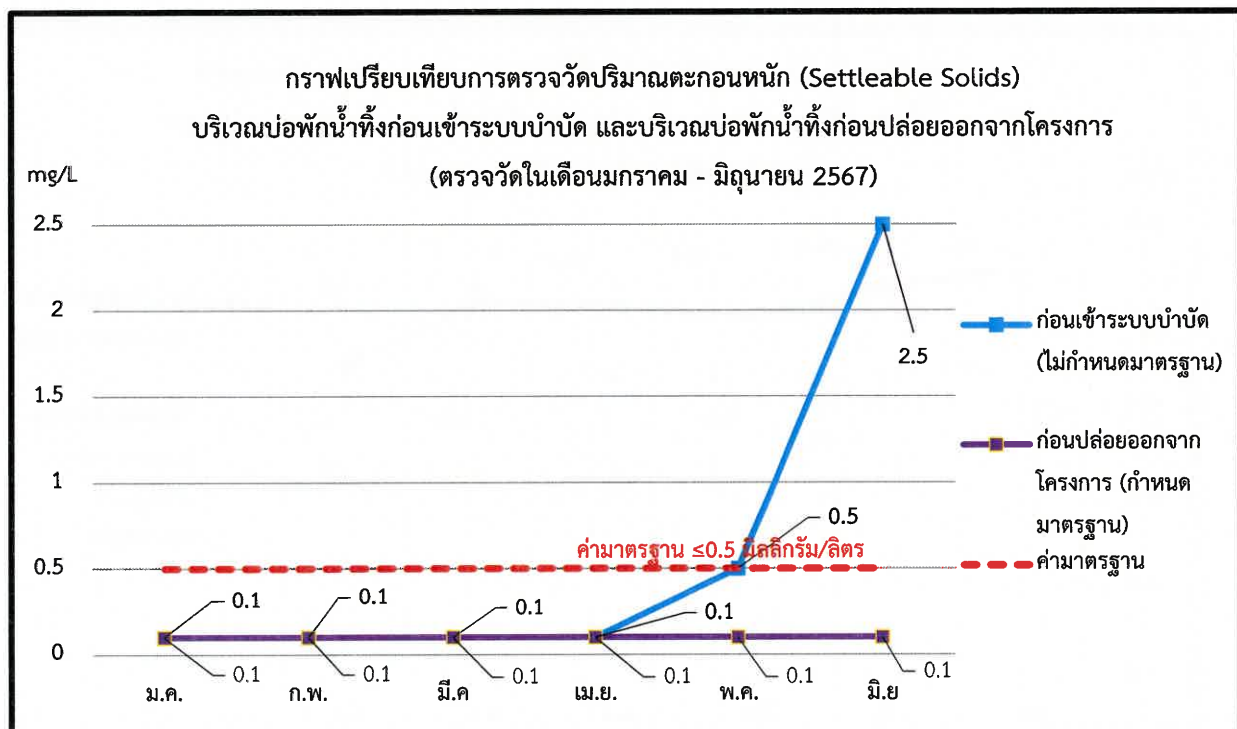
รูปที่ 4.4.1-5 กราฟเปรียบเทียบผลการตรวจวัดปริมาณโคลิฟอร์มแบคทีเรีย ชนิดฟีคัล (Fecal coliform Bacteria) บริเวณบ่อกักน้ำทิ้งก่อนเข้าระบบ และบริเวณบ่อกักน้ำทิ้งก่อนปล่อยออกจากโครงการ



รูปที่ 4.4.1-6 กราฟเปรียบเทียบผลการตรวจวัดปริมาณไนโตรเจน (Total Kjeldahl Nitrogen) บริเวณบ่อกักน้ำทิ้งก่อนเข้าระบบ และบริเวณบ่อกักน้ำทิ้งก่อนปล่อยออกจากโครงการ



รูปที่ 4.4.1-7 กราฟเปรียบเทียบผลการตรวจวัดปริมาณซัลไฟด์ (Sulfide)
บริเวณบ่อกักน้ำทิ้งก่อนเข้าระบบ และบริเวณบ่อกักน้ำทิ้งก่อนปล่อยออกจากโครงการ



รูปที่ 4.4.1-8 กราฟเปรียบเทียบผลการตรวจวัดปริมาณตะกอนหนัก (Settleable Solids)
บริเวณบ่อกักน้ำทิ้งก่อนเข้าระบบ และบริเวณบ่อกักน้ำทิ้งก่อนปล่อยออกจากโครงการ

บทที่ 5

บทสรุปและข้อเสนอแนะ

บทที่ 5

บทสรุปและข้อเสนอแนะ

จากการตรวจสอบผลการปฏิบัติตามมาตรการป้องกันและแก้ไขผลกระทบสิ่งแวดล้อม และมาตรการติดตามตรวจสอบผลกระทบสิ่งแวดล้อม (ระยะดำเนินการ) โครงการ LA SANTIR (porchland 5) ระหว่างเดือนมกราคม – มิถุนายน 2567 โดยโครงการได้ยึดถือและปฏิบัติตามเงื่อนไข ตามที่มาตรการกำหนดเป็นส่วนใหญ่ ซึ่งแสดงถึงความตระหนักและการให้ความสำคัญในการดูแลรักษาสภาพแวดล้อมของโครงการ อย่างไรก็ตาม บางหัวข้อที่โครงการยังไม่ปฏิบัติตามดังแสดงในบทที่ 3 นั้น โครงการมีข้อเสนอแนะแนวทางเพิ่มเติม ดังนี้

5.1 พื้นที่สีเขียวของโครงการ

จากการตรวจสอบการปฏิบัติตามมาตรการฯ พบว่า พื้นที่สีเขียวของโครงการเป็นไปตามแบบภูมิสถาปัตย์ได้ออกแบบไว้ แต่ชนิดพันธุ์ไม้บางชนิดมีการเปลี่ยนแปลงจากที่ระบุไว้ในมาตรการเห็นชอบ อย่างไรก็ตาม ชนิดพันธุ์ไม้ที่เปลี่ยนแปลงไปไม่ส่งผลกระทบต่อความเพียงพอของพื้นที่สีเขียวต่อผู้พักอาศัยภายในโครงการ ซึ่งโครงการจะกำชับให้เจ้าหน้าที่ดูแลต้นไม้ตลอดจนพื้นที่สีเขียวภายในโครงการให้มีสภาพดีตลอดอายุการใช้งานให้มีความสวยงาม และกลมกลืนกับธรรมชาติ โดยโครงการจะปฏิบัติตามมาตรการป้องกันและแก้ไขผลกระทบสิ่งแวดล้อม และมาตรการติดตามตรวจสอบผลกระทบสิ่งแวดล้อมอย่างเคร่งครัด

5.2 การใช้น้ำ

จากการตรวจสอบการปฏิบัติตามมาตรการฯ พบว่า มีมาตรการฯ บางหัวข้อที่โครงการยังไม่ได้ปฏิบัติตามที่กำหนด ได้แก่ ยังไม่มีการควบคุมการจ่ายน้ำด้วยระบบตั้งเวลา ทั้งนี้ โครงการจะปฏิบัติตามมาตรการอย่างเคร่งครัด

5.3 ระบบบำบัดน้ำเสีย

จากการตรวจสอบการปฏิบัติตามมาตรการฯ พบว่า มีมาตรการฯ บางหัวข้อที่โครงการยังไม่ได้ปฏิบัติตามที่กำหนด ได้แก่ ยังไม่มีการติดตั้งถังเก็บก๊าซมีเทน & Aerosol และจากผลสรุปของการตรวจวัดคุณภาพน้ำทิ้งของโครงการ พบว่า พารามิเตอร์ในการตรวจวัดคุณภาพน้ำทิ้งของโครงการ บางพารามิเตอร์เกินเกณฑ์มาตรฐานที่กำหนดเป็นส่วนใหญ่ ดังนั้น โครงการจะหมั่นตรวจสอบประสิทธิภาพการทำงานของระบบบำบัดน้ำเสียของโครงการ และหมั่นทำความสะอาดท่อระบายน้ำ ทุกจุดตรวจวัดอยู่เป็นประจำ รวมถึงจะหาสาเหตุและทำการตรวจวัดซ้ำ พร้อมทั้ง ต้องปฏิบัติตามมาตรการป้องกันและลดผลกระทบด้านคุณภาพน้ำทิ้งอย่างเคร่งครัด และทำการติดตามตรวจวัดคุณภาพน้ำทิ้งเป็นระยะ เพื่อเฝ้าระวังผลกระทบที่อาจเกิดขึ้นจากกิจกรรมภายในของผู้พักอาศัยของโครงการ

5.4 สระว่ายน้ำ

จากการตรวจสอบการปฏิบัติตามมาตรการฯ พบว่า มีมาตรการฯ บางหัวข้อที่โครงการยังไม่ได้ปฏิบัติตามที่กำหนด ได้แก่ โครงการยังไม่มีผู้ควบคุมดูแล ที่ผ่านการฝึกอบรมการดูแลสุขอนามัยน้ำในสระว่ายน้ำตามหลักสุขาภิบาลสิ่งแวดล้อม และยังไม่ติดป้ายแสดงวิธีการปฐมพยาบาล หรือวิธีช่วยคนจมน้ำ ทั้งนี้ โครงการจะปฏิบัติตามมาตรการอย่างเคร่งครัด รวมถึงยังไม่มีการจัดการและควบคุมคุณภาพน้ำให้อยู่ในเกณฑ์

มาตรฐานของกระทรวงสาธารณสุข และยังไม่ได้เก็บตัวอย่างน้ำสระว่ายน้ำเพื่อตรวจวิเคราะห์ โดยโครงการยังไม่ได้ว่าจ้างบริษัทฯ ตรวจคุณภาพน้ำสระว่ายน้ำประจำเดือนและรายปี ดังนั้น โครงการจะต้องปฏิบัติตามมาตรการอย่างเคร่งครัด

5.5 การป้องกันอัคคีภัย

จากการตรวจสอบการปฏิบัติตามมาตรการฯ พบว่า โครงการจัดให้มีจุดรวมพลกรณีเกิดเพลิงไหม้ แต่ปรับเปลี่ยนตำแหน่งตามที่ระบุในรายงานฯ จากพื้นที่ว่างบริเวณสนามเทนนิสเป็นบริเวณพื้นที่ว่างด้านหน้าโครงการแทน และโครงการมีการจัดอบรมและซ้อมการอพยพคนกรณีเพลิงไหม้ โดยติดต่อประสานงานกับสถานีดับเพลิงให้มาจัดอบรมและซักซ้อมแผนการอพยพหนีไฟให้กับโครงการ

5.6 การประเมินผลกระทบทางสุขภาพช่วงดำเนินการ

- อุบัติเหตุต่างๆ

จากการตรวจสอบการปฏิบัติตามมาตรการฯ มีมาตรการฯ บางหัวข้อที่โครงการยังไม่ได้ปฏิบัติตามที่กำหนด ได้แก่ โครงการไม่มีสัญญาณชะลอความเร็ว เนื่องจากในบริเวณที่จะจัดทำสัญญาณชะลอความเร็วโครงการอยู่ในระหว่างการปรับพื้นที่เรียบเสมอกัน ดังนั้น โครงการจะต้องปฏิบัติตามมาตรการอย่างเคร่งครัด